



DATGANIAD DYNLUNIO A MYNEDIAD

YSGOL GYNRADD NEWYDD

YSGOL TREFERTHYR, CRICIETH



CYFEIRIADUR PROSIECT

YMGEISYDD

CYNGOR GWYNEDD
Swyddfeydd y Cyngor
Stryd y Jêl
Caernarfon
Gwynedd
LL55 1SH

Ff: 01286 679838

E: geraintowen2@gwynedd.llyw.cymru

Cyswllt: Geraint Owen

ASIAINT YR YMGEISYDD + PHENSEIRI'R PROSIECT

Penseiri Ainsley Gommon
The Old Police Station
15 Glynne Way
Penarlâg
CH5 3NS

Ff: 01244 537100

Ffacs: 01244 537767

E: gjones@agarchitects.co.uk

mreece@agarchitects.co.uk

mfrench@agarchitects.co.uk

Cysylltiadau: Gethin Jones, Matthew Reece a Mark French

CYFEIRIADUR PROSIECT

YSGOL GYNRADD NEWYDD

YSGOL TREFERTHYR, CRICIETH

AG |  **AINSLEY GOMMON ARCHITECTS**

CYNNWYS

Rhif Tudalen:

1.00	CEFNDIR Y CYNNIG	4
2.00	CYD-DESTUN	6
3.00	FFACTORAU SY’N EFFEITHIO AR DDATBLYGU	12
4.00	AMCANION DYLUNIO	13
5.00	CYMERIAD	16
6.00	CYNALIADWYEDD AMGYLCHEDDOL	21
7.00	MYNEDIAD	23
8.00	SYMUDIAD	24
9.00	DIOGELWCH CYMUNEDOL	24
10.00	YMGYNGHORIAD	25

CYNNWYS

YSGOL GYNRADD NEWYDD

YSGOL TREFERTHYR, CRICIETH

1.00 CEFNDIR Y CYNNIG

1.1 CYFLWYNIAD

Mae Penseiri Ainsley Gommon wedi cael eu penodi gan Gyngor Gwynedd i ddylunio Ysgol Gynradd newydd yng Nghricieth. Nod Cyngor Gwynedd yw disodli'r Ysgol bresennol, Ysgol Trefarthyr, gydag ysgol newydd â chapasiti o 150, ar gyfer plant dalgylch Cricieth.

Ar ôl ystyried deg safle o amgylch y dref, cafodd y safle presennol ger yr A497 tua'r Gorllewin o ardal canol tref Cricieth ei ddewis fel yr un mwyaf addas ar gyfer y cynnig.

Ar hyn o bryd, mae'r safle arfaethedig yn dir glas bugeiliol. O'i amgylch, ceir wal gynnal ar gyfer yr A497 tua'r Gogledd, ardal goedwig tua'r Dwyran. Mae ger y rheilffordd tua'r De ac mae'r dirwedd fugeiliol yn parhau tua'r Gorllewin.

Bydd yr ysgol newydd yn cynnwys chwe dosbarth, dosbarth ADY, Uned Blynyddoedd Cynnar a nifer o fannau addysgu gwahanol, ardaloedd staff a gweinyddol a neuadd fawr.

Bydd y datganiad Dylunio a Mynediad hwn ochr yn ochr â'r cais am Ganiatâd Cynllunio Llawn, ar y cyd â dyluniadau Penseiri Ainsley Gommon.

1.2 CEFNDIR

Dechreuodd ail gam Rhaglen Ysgolion yr 21ain Ganrif (Band B) Llywodraeth Cymru fis Ebrill 2019, a bydd ar waith tan 2026. Yn dilyn ymarfer blaenoriaethu ar sail anghenion yr Awdurdod a gofynion Llywodraeth Cymru, amlygwyd gweledigaeth ac anghenion yr awdurdod yn strategaeth "Addysg Gynradd o'r Ansawdd Gorau i Blant Gwynedd" a "Tuag at 2025 - Rhaglen Strategol". Nodwyd pum prosiect oedd yn rhan o'r cais llwyddiannus a gyflwynwyd gan Gyngor Gwynedd.

Roedd y cais yn amlygu'r angen i wella darpariaeth gynradd yng Nghricieth, gan fod yr arolygon wedi nodi bod cyflwr adeiladau Ysgol Trefarthyr yn wael ac ni fyddai parhau i geisio cynnal yr adeiladau hyn yn y dyfodol yn gwneud synnwyr yn economaidd.

1.3 SAFLE'R CAIS

Lleolir y Safle ar ochr ddwyreiniol Cricieth, yn union i'r de o'r A497 ac yn rhan o gae pori sy'n cynnwys coed aeddfed yn ei rannau gorllewinol, ac ychydig o goetir aeddfed wedi'i bori yn y rhannau dwyreiniol a de-ddwyreiniol. Mae'r Safle ar lethr sy'n lled-unffurf, o'r ymyl ar y gogledd-ddwyrain i'r gornel ar y de-orllewin.

Ceir wal gynnal ar ffin ogleddol y Safle sy'n codi 3-4m yn uwch na'r cae. Mae'r wal gynnal yn cynnwys parapet ~1m o uchder, ac mae'r A497 ac encilfa gyferbyn â chornel gogledd-orllewin y Safle y tu ôl i'r parapet hwn. Mae ffin orllewinol y Safle'n agored wrth i'r cae ymestyn ~200m tua'r gorllewin cyn cyrraedd trac cerbydol gyda chyfuniad o goed, cloddiau a ffensys.

Mae ochr ddwyreiniol y Safle a'r ardal union gyferbyn â hi hefyd yn cynnwys band gwasgaredig o goed aeddfed a hynafol. Ar ffin ddeheuol y Safle, ceir cloddiau ac ardal fechan o goetir cynhenid collddail aeddfed, sydd y tu hwnt i Reilffordd y Cambrian. Mae'r llinell



rheilffordd ar yr un lefel ag ochr orllewinol y safle, ond o fewn crychfa ar yr ochr ddwyreiniol, ger y man lle mae'n pasio o dan Lôn Fel.

Mae ffin ddwyreiniol y safle'n cynnwys ardal goetir cynhenid aeddfed, sy'n gysylltiedig â'r un ar y ffin ddeheuol. Mae wal gynnal o amgylch cornel gogledd-ddwyreiniol y Safle, a'r tu ôl iddi ceir llwybr gerdded asffalt ac ymyl gwair.

Ymhlith rhai eraill, mae'r eiddo preswyl ger y safle'n cynnwys Tan Lon Lodge gyferbyn â'r A497 tua'r gorllewin o'r Safle, Bron Eifion Lodge a Caerfa tua'r gogledd-ddwyrain o'r Safle, a Gwesty Titonfa tua'r gorllewin o'r Safle.

1.4 DATGANIAD GWELEDIGAETH

Cafodd Panel Adolygu Lleol ei sefydlu fis Mehefin 2019 i drafod anghenion yr ysgol newydd, ac adnabod safleoedd posibl ar gyfer ei lleoliad. Cynhaliwyd cyfres o gyfarfodydd rhwng mis Mehefin 2019 a Mehefin 2020. Roedd aelodaeth y panel yn cynnwys cynrychiolwyr y Corff Llywodraethu, Pennaeth Ysgol Treferthyr, Cadeirydd y Corff Llywodraethu a'r Aelod Lleol. Yn ystod y cyfarfodydd, trafodwyd anghenion yr ysgol, a chafodd 11 o safleoedd posibl eu hystyried ar gyfer lleoliad yr ysgol newydd, gan gynnwys y safle presennol a lleoliadau eraill oedd wedi cael eu nodi ar y cyd â'r Corff Llywodraethu. Ar ôl gwerthuso pob safle, cytunodd y Panel mai Safle'r A497 oedd y safle dewisol.

Yn dilyn cymeradwyaeth gan Gabinet Cyngor Gwynedd, cynhaliwyd ymgynghoriad statudol ar y cynnig i gynyddu capasiti Ysgol Treferthyr i 150, ac i symud yr ysgol i safle amgen, o'r enw'r safle A497 ar 1 Medi 2023. Nod cynyddu'r capasiti oedd sicrhau bod digon o leoedd ysgol ar gael i bob plentyn oed cynradd yn byw yn y dalgylch.

Ar ôl yr ymgynghoriad statudol a chyhoeddi rhybudd statudol ar y cynnig, rhoddodd Cabinet Cyngor Gwynedd ei ganiatâd terfynol i'r cynnig yn ei gyfarfod ar 18 Mai 2021.

Roedd briff arfaethedig yr ysgol yn cynnwys yr hyn a ganlyn;

Ardal dderbynfa a gweinyddol
 Neuadd fawr gyda chegin
 1 dosbarth Uned Blynyddoedd Cynnar
 6 Dosbarth o'r Meithrin i Flwyddyn 6
 1 Dosbarth ADY penodol
 Ystafell gwyddoniaeth fwyd/grŵp a llyfrgell
 Mannau addysgu a dysgu mewn grŵp ategol
 Mannau awyr agored i bob dosbarth
 Ystafelloedd hylendid, toiledau a chawod i bob defnyddiwr
 Ystafelloedd offer ac ategol

1.00 CEFNDIR Y CYNNIG

YSGOL GYNRADD NEWYDD

YSGOL TREFERTHYR, CRICIETH

2.00 - CYD-DESTUN

2.1 LLEOLIAD

Ar hyn o bryd, mae'r safle arfaethedig yn dir glas bugeiliol, ac ar ei ffiniau mae rheilffordd tua'r De, wal gynnal yr A497 tua'r Gogledd, ardal goediog tua'r Dwyrain ac mae'r dirwedd fugeiliol yn ymestyn tua'r Gorllewin. Mae'r map i'r dde'n dangos lleoliad presennol yr ysgol yng Nghricieth mewn glas a'r safle arfaethedig mewn coch.

Saif yr ysgol newydd arfaethedig ar dir glas tua'r gorllewin o Gricieth. Lleolir y safle rhwng anheddiadau Cricieth a Llanystumdwy, tua 700m o ganol Cricieth. Mae lleoliad y safle oddi ar yr A497 sy'n rhedeg ar hyd Penrhyn Llŷn ac yn cysylltu tref Porthmadog tua'r Dwyrain a Phwllheli tua'r Gorllewin.

Datblygwyd yr ardal hon o Gricieth yn ystod yr 19eg a'r 20fed ganrif, ac mae'r rhan a gafodd ei datblygu'n dod i ben yn Lôn Fel yn y Gorllewin, heb unrhyw synnwyr o gyrraedd Cricieth wrth deithio ar yr A497 o'r cyfeiriad hwn. Mae'r tai ar y dde wrth i chi ddod i mewn i'r dref yma yn dai pâr Oes Fictoria ar ffurf filas mawr, ymhell o'r ffordd lydan, gyda llawer o ofod gwyrdd i'r tu blaen ohonynt.

Mae Asesiad o'r Effaith Weledol ar y Dirwedd, a gynhaliwyd gan Lingard Farrow Styles ochr yn ochr â'r Datganiad Dylunio a Mynediad hwn, yn rhoi trosolwg o nodweddion yr ardal a'r ardaloedd o amgylch y datblygiad arfaethedig. Mae'r adroddiad hwn hefyd yn cynnwys asesiad meintiol ac ansoddol o'r ffordd y bydd y cynnig yn effeithio ar y lleoliad a ddangosir ar gyfer yr ysgol newydd.

Y brif ffordd o gyrraedd yr ysgol i mewn ac allan o Gricieth fydd ar hyd yr A497. Mae'r ffordd hon i mewn i ganol y dref wedi'i gwasanethu'n dda, ac mae'n debygol o fod y brif lwybr i'r ysgol i staff a disgyblion.

Ar hyd Lôn Fel ceir mynediad i'r traeth a hefyd i rai o'r ardaloedd preswyl cyfagos wnaeth dyfu gydol yr 20fed ganrif, yn ogystal â rhan fwyaf yr ardal hon i'r dwyrain o safle'r cynnig.

Y tu allan i ffin y safle i'r Gogledd mae tirwedd a chyn-dirwedd Bron Eifion, sy'n westy ar hyn o bryd. Roedd yn arfer bod yn blasty oedd yn rheoli'r ystâd gyfagos, gan gyfrannu at lawer o nodweddion tirwedd parcdir gyda chaeau agored a choed aeddfed. Does dim llawer o amrywiaeth o ran mathau o lystyfiant heblaw tirwedd fugeiliol a choed aeddfed.

2.2 CYD-DESTUN POLISI

2.2.1 POLISI CYNLLUNIO CYMRU

Mae'r Datganiad Dylunio a Mynediad hwn yn egluro'r dull o greu datblygiad cynaliadwy drwy ddylunio da yn unol â Pholisi Cynllunio Cymru. Mae hyn yn fwy na sut bydd y datblygiad yn edrych, ac mae hefyd yn cynnwys agweddau cymdeithasol, amgylcheddol ac economaidd ar y datblygiad.

Nod y Datganiad hwn yw egluro sut mae'r egwyddorion Dylunio Cynhwysol y cyfeirir atynt ym Mholisi Cynllunio Cymru wedi cael eu hymgorffori er mwyn creu datblygiad fydd yn hygyrch, yn hyblyg o ran defnydd ac yn creu amgylchedd cyfleus a phleserus i ddisgyblion, athrawon a'r



Llun 01 - Y safle (gydag amlinelliad coch) yn ei gyd-destun, yn dangos ei berthynas gyda'r ysgol bresennol (wedi'i amlinellu mewn glas)

01



2.00 - CYD-DESTUN

YSGOL GYNRADD NEWYDD

YSGOL TREFERTHYR, CRICIETH

gymuned leol.

2.22 TAN 12 - DYLUNIO

Mae'r datblygiad wedi cael ei ddylunio'n unol ag egwyddorion Nodyn Cyngor Technegol (TAN) 12 (fersiwn 2016). Yn hyn o beth, mae'r Datganiad Dylunio a Mynediad wedi cael ei addasu i adlewyrchu cynnwys TAN 12.

2.23 PCC Pennod 4 - CYNLLUNIO AR GYFER CYNALIADWYEDD

Deallir bod adeiladau'n cael effaith ar eu hamgylchedd ac yn cyfrannu at allyriadau carbon drwy eu defnydd a'r broses adeiladu. Ers y newid a gyflwynwyd yn Fersiwn 7 o Bolisi Cynllunio Cymru, cafodd y gofyniad polisi cenedlaethol o ran safonau adeiladu cynaliadwy ei ddileu a chafodd TAN 22 ei ddileu hefyd. Mae'r polisi ar gyfer datblygu cynaliadwy yn rhan o Bennod 4 'Cynllunio ar gyfer Cynaliadwyedd'. Mae dull dylunio'r ysgol newydd wedi bod yn unol â'r egwyddorion hyn a'r 'Canllaw Ymarfer, Cynllunio ar gyfer Adeiladau Cynaliadwy' a gyhoeddwyd gan Gomisiwn Dylunio Cymru, Llywodraeth Cymru.

2.24 POLISI CYNLLUNIO LLEOL

Wrth baratoi'r Datganiad Dylunio a Mynediad hwn, amlygodd gwasanaeth Cynllunio Cyngor Gwynedd y polisiâu canlynol fel rhai sy'n berthnasol i'r datblygiad. Mae hefyd eglurhad o sut bydd yr ysgol yn mynd i'r afael â phob polisi. Mae'r cyfeirnodau o'r adran hon yn dod o Gynllun Datblygu Lleol ar y Cyd Ynys Môn a Gwynedd, ac yn arddangos y meddylfryd y tu ôl i ddatblygiad yr ysgol.

ISA 1	Darpariaeth Isadeiledd
ISA 2	Cyfleusterau Cymunedol
PS 1	Yr Iaith Gymraeg a Diwylliant
PS 2	Isadeiledd a chyfraniadau gan ddatblygwyr
PS 6	<i>Lliniaru Effeithiau Newid Hinsawdd ac Addasu Iddynt</i>
TRA 2	<i>Safonau Parcio</i>
TRA 4	<i>Rheoli Ardrawiadau Cludiant</i>
PCYFF 1	<i>Ffiniau Datblygu</i>
PCYFF 2	<i>Meini Prawf Datblygu</i>
PCYFF 3	<i>Dylunio a Siapio Lle</i>
PCYFF 4	<i>Dylunio a Thirweddu</i>
PCYFF 5	Rheoli Carbon
PCYFF 6	Cadwraeth Dŵr
PS 19	<i>Gwarchod a ble'n briodol gwella'r amgylchedd naturiol</i>
AMG 3	<i>Gwarchod a Gwella Nodweddion a Rhinweddau sydd yn nodedig i gymeriad y dirwedd leol</i>
AMG 5	<i>Cadwraeth Bioamrywiaeth Leol</i>

POLISI ISA 1: DARPARIAETH ISADEILEDD

Yn rhan o broses ddatblygu'r prosiect, creodd YGC ddogfen Datganiad ac Arolwg Traffig i adolygu'r isadeiledd fel y mae ar hyn o bryd. Mae'n cynnwys argymhellion ar gyfer gwella megis;

Clustogfeydd 20ya a 40mya
Arwyddion ychwanegol
Lledu ac uwchraddio croesfan Lôn Fel, nad yw'n cael ei reoli ar hyn o bryd
Darparu croesfan ychwanegol ar yr A497

Mae'r rhain oll wedi'u cynnwys yn rhan o becyn dylunio'r Peiriannydd Sifil a byddant yn cael eu hadeiladu gan y prif gontractwr penodedig i wella'r isadeiledd presennol sydd eisoes ar waith ar y safle yng Nghricieth. Bydd hyn yn cryfhau ei gysylltiadau â'r gymuned bresennol a'r ardaloedd cyfagos.

Bydd isbwerdy newydd yn cael ei adeiladu ar y safle ar gyfer anghenion trydanol ychwanegol yr ysgol, a bydd cynllun trin carthffosiaeth hefyd yn cael ei gyflwyno ar y safle.

POLISI ISA 2: CYFLEUSTERAU CYMUNEDOL

Mae'r datblygiad hwn yn unol ag ISA 2 o ran darparu adeilad ysgol newydd. Mae'r datblygiad yn gyfleuster cymunedol gwell. Saif y lleoliad arfaethedig gyferbyn â ffin datblygu Cricieth, gan gynnig cyfleuster hanfodol i gefnogi'r gymuned leol. Yn rhan o'r datblygiad, mae Cyngor Gwynedd wedi cynnal Asesiadau Effaith ar gyfer yr Ysgol Newydd sydd ei hangen yng Nghricieth, ac un o'r Asesiadau hyn oedd yr effaith debygol ar y Gymuned. Bydd yr holl asesiadau ar gael i'w gweld yn rhan o'r cais. Yn rhan o'r asesiad hwn, credir y bydd yr ysgol arfaethedig yn cael effaith bositif ar y gymuned ar y rhan fwyaf o ystyriaethau, a rhai'n niwtral. Mae'r cynnig yn hawdd ei gyrraedd wrth gerdded ac wrth feicio, gyda'r tai pellaf yng Nghricieth ddim mwy na milltir i ffwrdd o'r lleoliad arfaethedig, ar ôl symud yr ysgol oddeutu 500 metr i'r gorllewin o'i lleoliad presennol. Mae Cyngor Gwynedd wedi cynnal prawf dilyniannol yn nodi pam ddylid lleoli'r ysgol ar y safle hwn, a bydd yr adroddiad ar gael i'w weld gyda'r Datganiad Dylunio a Mynediad yn y Cais. Nid yw'r ysgol fel y mae ar hyn o bryd yn bodloni safonau Llywodraeth Cymru o ran yr arwynebedd sydd ei angen ar nifer y disgyblion yn yr ysgol. Cafodd symud yr ysgol ar dir cyfagos i'r gogledd o safle'r ysgol ei ystyried, ond mae cyfamod ar waith sy'n atal datblygu ysgol ar y tir hwn.

POLISI PS 1: YR IAITH GYMRAEG A DIWYLLIANT

Eto, yn rhan o'r datblygiad, mae Cyngor Gwynedd wedi cyflawni Asesiadau Effaith ar gyfer yr Ysgol Newydd sydd ei hangen yng Nghricieth. Un o'r rhain oedd yr Adroddiad Asesiad Effaith ar y Gymraeg, a bydd yr holl asesiadau'n cael eu hatodi i'r Cais. Nododd yr adroddiad y canlynol:

"Ar ôl ystyried cynnwys yr asesiad, rydym o'r farn y byddai adeiladu ysgol newydd yng Nghricieth yn cael effaith bositif ar y Gymraeg, yn bennaf oherwydd byddai mwy o gyfleoedd i blant Cricieth ddefnyddio'r Gymraeg yn gymdeithasol ac yn addysgol, gan y bydd yr ysgol newydd yn cynnig adnoddau gwell ar gyfer gweithgareddau allgyrsiol."

POLISI PS 2: ISADEILEDD A CHYFRANIADAU GAN DDATBLYGWYR

Bydd gwaith gwella Sifil yn rhan o'r datblygiad i'w alluogi. Ni ragwelir y bydd angen unrhyw gyfraniadau ychwanegol gan fod y cynllun yn darparu ysgol gymunedol sydd wir ei hangen yng Nghricieth.

POLISI PS 6: LLINIARU EFFEITHIAU NEWID HINSAWDD AC ADDASU IDDYNT

Bydd yr ysgol yn gwneud pob ymdrech i leddfu effeithiau newid hinsawdd, yn bennaf drwy ddatblygu swyddogaethau'r ysgol yn rhai di-garbon ar ôl eu hadeiladu. Mae hyn o ganlyniad i'r tîm dylunio'n gweithio i leihau'r galw am ynni yn yr ysgol a defnyddio systemau ynni effeithlon, fydd ill dau'n helpu i leihau allyriadau tŷ gwydr ac annog ffyrdd o fyw actif a chynaliadwy ymysg defnyddwyr yr ysgol. Bydd cais SABS llawn yn cael ei gyflwyno gyda'r Cais Cynllunio er mwyn arddangos sut fydd y datblygiad yn addasu i effeithiau newid hinsawdd yn y dyfodol gyda llifogydd amlach a mwy o lygredd.

O bersbectif tirwedd, mae Lingard Farrow Styles wedi datblygu cynnig i sicrhau ei fod yn gallu

2.00 - CYD-DESTUN

YSGOL GYNRADD NEWYDD

YSGOL TREFERTHYR, CRICIETH

addasu i effeithiau niweidiol newid hinsawdd. Gwnaed hyn drwy sicrhau bod cymaint o goed â phosibl yn cael eu cadw, lle bo'n ddiogel, a thrwy blannu ystod o rywogaethau cynhenid i gynyddu bioamrywiaeth. Mae dyluniad draenio hefyd wedi'i greu er mwyn ymdopi â lefelau cynyddol dyddodiad.

POLISI TRA 2: SAFONAU PARCIO

Fel y'i nodwyd yn yr arolwg traffig sy'n rhan o'r Cais Cynllunio, yn dilyn Safonau Parcio CSS yng Nghymru - byddai angen 50 man parcio ar ysgol gynradd yn y lleoliad hwn ar adegau prysuraf, mae'r maes parcio'n cynnwys 37 lle parcio ar gyfer defnydd o ddydd i ddydd. Ar adegau pan fyddai angen rhagor o gyfleusterau parcio, megis noson rieni neu berfformiad/cyngerdd ysgol, dyluniwyd y MUGA i gynnwys lle ar gyfer o leiaf 28 o fannau parcio eraill. Yn y prif faes parcio, mae pedwar lle wedi cael eu dynodi ar gyfer defnydd anabl, mae pedwar yn fannau gwefru cerbydau trydan, a dau fan parcio rhannu ceir i annog teithio cynaliadwy os oes angen teithio gyda char. Mae hefyd darpariaeth ar gyfer hyd at ddau o fannau parcio bws neu goets.

POLISI TRA 4: RHEOLI ARDRAWIADAU CLUDIANT

Trafodir y polisi hwn yn fanwl yn yr adroddiad traffig. Mae'r datblygiad wedi cael ei gynllunio a'i ddylunio i hyrwyddo dulliau teithio cynaliadwy, gan annog cerdded a beicio i'r ysgol. Bydd cerdded a beicio'n cael eu hyrwyddo fel y ffordd orau o gyrraedd yr ysgol, ond byddwn hefyd yn annog dulliau teithio cynaliadwy gyda cherbydau lle bo angen. Bydd rhannu ceir a defnyddio cerbydau trydan yn cael eu blaenoriaethu gyda'r manau parcio agosaf i'r safle wedi'u neilltuo ar gyfer hyn, ar ôl manau parcio i bobl anabl. Mae'r adroddiad traffig yn archwilio'r llwybrau diogel i'r ysgol, gan edrych yn bennaf ar lwybrau cerdded a beicio, gan awgrymu'r gwelliannau fyddai angen eu cyflawni i wneud y rhain yn opsiynau hyfyw i ddisgyblion o ran defnyddio palmentydd a llwybrau beicio penodol. Unwaith ar y safle, mae'r hierarchaeth yn nodi'n glir bod gan gerddwyr a beicwyr flaenoriaeth a bydd llwybr ar wahân yn mynd â defnyddwyr o'r palmant i'r ysgol heb orfod croesi unrhyw ffordd fynediad neu faes parcio. Gyferbyn â'r fynedfa mae hefyd maes parcio beics ar gyfer 10 o feics, mwy na sydd angen, mewn lle sy'n elwa ar oruchwyliaeth oddefol ac sy'n agos at fynedfa'r ysgol.

POLISI PCYFF 1: FFINIAU DATBLYGU

Byddai adeilad newydd yr ysgol gyferbyn â'r ffin ddatblygu fel y'i nodir yn y CDLI. Fodd bynnag, bydd polisi PCYFF 1 yn caniatáu datblygu y tu allan i'r ffiniau os yw'r cynnig yn cydymffurfio â'r polisiâu perthnasol.

Yn ystod trafodaethau lleol, ystyriodd y Panel Adolygu Lleol, oedd yn cynnwys cynrychiolaeth o Gorff Llywodraethu Ysgol Trefertyr, sawl safle posibl ar gyfer adeiladu ysgol newydd yng Nghricieth. Ar ddechrau'r drafodaeth, roedd 11 safle wedi cael eu nodi ar gyfer eu hystyried i adeiladu ysgol newydd, gyda chapasiti ar gyfer 150 disgybl, i ddisodli Ysgol Trefertyr bresennol. O ganlyniad i'r trafodaethau, cytunodd yr aelodau ar restr fer o bedwar safle i'w hystyried ymhellach yn dilyn LRP2. O ganlyniad i'r rhestr fer honno, penodwyd Ainsley Gommon i gynnal astudiaeth o ddichonoldeb ar y pedwar safle ar gyfer lleoli'r ysgol. Cynhaliwyd asesiadau manylach o'r safleoedd yn ystod LRP3, gan gytuno i wneud gwaith pellach ar ddau safle posibl, sef Safle Capel Uchaf a'r Safle A497. Ar ôl ystyried archwiliadau a gwaith pellach ar y ddau safle, cytunwyd yn ystod y cyfarfod LRP4 mai'r Safle A497 oedd y safle dewisol, fel y'i nodwyd yn y Prawf Dilyniannol gan Gyngor Gwynedd, sydd hefyd yn rhan o'r Cais Cynllunio.

POLISI PCYFF 2: MEINI PRAWF DATBLYGU

O edrych yn gynt yn y bennod hon ar rai o bolisiau allweddol Polisi Cynllunio Cymru, mae'r

ysgol yn cydymffurfio â'r pynciau perthnasol yn y Polisi Cynllunio Cenedlaethol a'r canllawiau. Mae'r ysgol arfaethedig wedi cael ei dylunio i fod yn ddefnydd effeithlon o dir, i arbed costau prynu i'r awdurdod lleol ac i leihau cyfanswm y llain galed a'r effaith ar y tir.

POLISI PCYFF 3: DYLUNIO A SIAPIO LLE

Er ei fod yn fater hynod oddrychol, rydym yn credu bod yr ysgol arfaethedig wedi'i dylunio i safon uchel; mae hyn o ganlyniad i brofiad y tîm dylunio, datblygiad y dyluniad drwy adolygiadau'r tîm dylunio, adborth ar ysgolion gan yr un dylunwyr yn yr ardal a mynd i'r afael â'r deg pwynt a nodir o fewn canllawiau'r polisi hwn.

1. Nod yr ysgol yw ategu cymeriad y safle; rydym yn parhau'r ffaith ei bod mewn lleoliad gwledig, gan gadw'r adeilad yn isel ac yn is na'r ffordd gyfagos, a sicrhau mai adeilad un-llawr yw'r ysgol gyda tho goleddf isel. Mae'r elfennau sydd ychydig yn uwch na'r to, y Neuadd ac ardal yr Uned Blynnyddoedd Cynnar, yn ymwthio ychydig yn uwch ac maent wedi'u dylunio gyda naws amaethyddol sy'n gweddu i'r caeau cyfagos, gyda dur rhychiog du'n cael ei ddefnyddio fel cladin.
2. Mae Cricieth yn dref hanesyddol gydag etifeddiaeth unigryw o amgylch y castell. Ni fwriedir i'r ysgol fod yn adeilad tîrnod na chael ei defnyddio fel adeilad porth i Gricieth; ond yn hytrach y nod yw gweddu i'r dirwedd, a gorwedd yng nghanol y caeau ar lethr a'r coed o amgylch. Mae'r adeilad yn rhedeg ochr yn ochr ag amlinell y safle er mwyn lleihau'r gwaith tir sydd ei angen ar gyfer yr ysgol ac i leihau ei heffaith weledol. Bydd yr ysgol hefyd yn elwa ar gynllun plannu dan arweiniad Lingard Farrow Styles i blannu clustogfa rhwng yr ysgol a'r safle, fydd yn lleihau llygredd swm a'r effaith weledol.
3. Bydd yr adeilad yn defnyddio rhai elfennau mwy cyfoes megis llawer o wydr a chladin golau. Bydd y rhain yn cael eu defnyddio ar y cyd â deunyddiau sy'n fwy nodweddiadol o'r ardal a'i leoliad, megis waliau rendr gwyn, dur rhychiog a waliau cerrig lleol. Mae'r cynllun tirwedd arfaethedig gan Lingard Farrow Styles yn cydnabod yr ymdeimlad o barcdir sy'n cael ei ddatblygu ar y safle ar hyn o bryd ac yn ategu hyn drwy blannu coed newydd a gwella'r ecoleg drwy gynyddu niferoedd ac amrywiaeth y rhywogaethau ar y safle. Bydd y dirwedd feddal yn gweithio fel adnodd addysgol i ddisgyblion yr ysgol a helpu i sgrinio'r datblygiad rhag y ffyrdd o amgylch yr ysgol, does dim llawer o gynigion tirwedd caled.
4. Mae'r cynllun wedi cofrestru ac ar y trywydd iawn i gael ardystiad Secure by Design. Mae'r dyluniad wedi cael ei ddatblygu i leihau unrhyw fannau fyddai'n caniatáu camymddwyn, ac mae llawer o oruchwyliaeth oddefol o amgylch y safle, yn benodol mewn ardaloedd fyddai'n gofyn am ddiogelwch ychwanegol o amgylch mynedfeydd a manau storio beics.
5. Fel y'i nodwyd yn TRA 2 a TRA 4, mae cynllun traffig ar gael sy'n ategu'r cynllun ac sy'n ymchwilio beth fydd angen ei wneud i ddatblygu llwybrau diogel i'r ysgol gyda chynllun adnewyddu yn yr ardal gyfagos i annog cysylltiadau gyda'r gymuned o amgylch. Unwaith ar y safle, bydd gan gerddwyr a beicwyr flaenoriaeth ac mae'r llwybr naturiol i'r brif fynedfa a mynedfeydd dosbarthiadau wedi cael ei ategu gan gyfleuster storio beics diogel a llwybrau mynediad sy'n cydymffurfio'n llawn â rhan M o'r palmant i'r dosbarth.
6. Fel sy'n ofynnol gan ddatblygiad o'r maint a'r natur hwn, bydd cais SABS llawn yn cael ei gyflwyno i sicrhau bod system ddraenio'r cynllun wedi cael ei dylunio i leihau faint o ddŵr wyneb sy'n llifo, i leihau effaith llifogydd ac atal llygredd drwy ddelio gyda dŵr ar y safle cymaint ag sy'n bosibl.
7. Mae'r cynllun, fel y'i trafodwyd yn flaenorol, nid yn unig yn sicrhau profiad heb

2.00 - CYD-DESTUN

YSGOL GYNRADD NEWYDD

YSGOL TREFERTHYR, CRICIETH

rwystrau i ddefnyddwyr yn y dyfodol, ond mae hefyd yn blaenoriaethu anghenion pobl ag anableddau drwy sicrhau'r un prif lwybr a defnydd i bawb.

8. Cynigir y bydd yr ysgol yn ysgol enghreifftiol yn rhan o'r rhaglen ysgolion yr 21ain ganrif, ac yn hynny o beth bydd yn cynnwys cyfleusterau telegyfathrebu a gwybodaeth modern lle bo'n bosibl.
9. Er na fydd y cynllun wedi'i leoli ar stryd, mae'r fynedfa'n flaeniad pwysig i bobl sy'n dod i mewn i'r safle ac sy'n ymweld. Mae'r gweddllun cyhoeddus wedi cael ei ddylunio i dywys ymwelwyr yn naturiol i gyntedd y brif fynedfa, a bydd y cladin yn bennaf wedi'i wneud o gerrig lleol, gan helpu'r ysgol i weddu i'w chyd-destun a chreu synnwyr o fod yn gyfarwydd i'r defnyddwyr.
10. Bydd defnyddwyr yr ysgol yn y dyfodol yn cael eu hannog i fod yn rhan actif o amgylchedd yr ysgol a chymuned Cricieth. Yn ogystal â'r MUGA, maes chwarae caled a chae chwaraeon, bydd gan ddisgyblion gyfle i ddysgu am ecoleg yr ysgol a bod yn rhan ohono yn yr ysgol arddwriaeth a choedwig. Fel adnoddau ychwanegol, bydd y rhain yn helpu disgyblion i ddeall a gwerthfawrogi gwerthoedd cynhenid mynd i'r ysgol, yn enwedig o ystyried yr adnoddau coetiroedd a garddwriaethol y bydd yr ysgol yn eu cynnig.

POLISI PCYFF 4: DYLUNIO A THIRWEDDU

Lingard Farrow Styles wnaeth ddylunio'r dirwedd, ac maent wedi bod yn aelod allweddol o'r tîm dylunio o'r cychwyn cyntaf ac wedi cymryd rhan yn natblygiad y cynnig. Mae'r adran hon yn archwilio sut mae'r dirwedd yn ymateb i feini prawf a nodir yn PCYFF4. Mae LFS wedi paratoi Asesiad o'r Effaith Weledol ar y Dirwedd sy'n ymchwilio'r pwyntiau yn y meini prawf ymhellach, ac mae'r adroddiad hwn yn rhan o'r cais. Yn yr Asesiad Effaith a gynhaliwyd gan LFS, cafwyd casgliad nad oedd unrhyw effeithiau sylweddol ar gymeriad y dirwedd, a chafodd hyn ei archwilio'n fanylach yn adrannau 3 a 7.2 o'r adroddiad. Mae'r adeilad yn gweithio gyda chyfuchlinedd naturiol y dirwedd, ac felly nid oes ganddo lawer o effaith ar dirffurf y safle. O ran parchu ac amddiffyn golygfeydd lleol a strategol, edrychodd LFS ar hyn yn adran 8 yr LVIA a chafwyd casgliad nad oedd unrhyw effaith sylweddol ar olygfeydd. Mae Adran 6 yn nodi sut mae'r cynnig yn parchu, cadw ac ategu'r rhinweddau naturiol positif presennol a thirwedd bresennol y safle.

O ran y coed presennol ar y safle fydd yn cael eu cadw a'u torri i lawr, mae'r tîm dylunio wedi gweithio'n galed i leihau'r effaith ar unrhyw goed a chadw unrhyw goed sydd angen eu tynnu i lawr i isafswm. Mae Eryri Arb wedi cynnal adroddiad coedyddiaeth, a bydd ar gael i'w weld gyda'r adroddiad hwn. Mae nifer o goed yr argymhellir eu torri i lawr yn yr adroddiad at ddibenion diogelwch. Yr unig goeden arall sy'n cael ei hystyried ar gyfer dymchwel yw gwernen sydd ar hyn o bryd wedi'i lleoli ar dir gwlyb ar y safle. Yn dilyn gwaith gwella ar y cwlfer, bydd amodau'r tir yn newid ac ni fyddant yn amgylchedd sefydlog i'r goeden. Felly, argymhellir y dylid ei thorri i lawr. Bydd effaith colli'r coed anniogel yn cael ei lleddfu drwy blannu llawer o goed. Mae'r cynllun plannu a thirwedd newydd yn cael ei archwilio yng nghynllun tirwedd LFS, ac mae'n cynnwys manylion o ran niferoedd a rhywogaethau gwahanol ac ati, yn ogystal â rhaglen gam wrth gam o blannu rhywogaethau brodorol.

POLISI PCYFF 5: RHEOLI CARBON

Yn rhan o'r gofynion cyllid, nod Cyngor Gwynedd yw datblygu Ysgol Ddi-Garbon. Yr egwyddorion cyntaf yw gwella amlen allanol yr ysgol a sicrhau ei bod mor aerdyn â phosibl i gadw llawer o wres o fewn yr adeilad. Mae'r gwerthoedd U a gynigir yn llawer gwell na'r gwerthoedd Rheoliadau Adeiladu presennol. Bydd system awyru naturiol yn denu awyr iach wrth gadw lefelau'r CO2 mewn dosbarthiadau i isafswm, er mwyn creu'r amodau delfrydol ar

gyfer addysgu. Mae'r ysgol newydd yn cael ei dylunio i leihau'r ddibyniaeth ar danwydd ffosil drwy groesawu technolegau carbon isel a di-garbon. Mae pymptiau gwres ffynhonnell aer yn cael eu dylunio i ddarparu ar gyfer gofynion gwres a dŵr poeth y safle, a bydd paneli ffotofoltaidd yn cael eu gosod ar y to er mwyn lleihau defnydd ynni'r adeilad ymhellach. Bydd y paneli ffotofoltaidd hyn yn cynhyrchu trydan ar y safle fydd o gymorth o ran lleihau'r ddibyniaeth ar drydan gan y grid cenedlaethol. Mae sefyllfaoedd newid hinsawdd yn y dyfodol wedi cael eu hystyried yn y dyluniad, a strategaethau awyru goddefol wedi'u dylunio er mwyn addasu i dymereddau cynyddol.

POLISI PCYFF 6: CADWRAETH DŴR

Mae JP Structural wedi gweithio gyda'r tîm dylunio i ddatblygu System Ddraenio Drefol Cynaliadwy (SUDS) ar gyfer yr ysgol ar ffurf arwynebau caled mandyllog, tanciau gwanhau wedi'u lleoli o dan y MUGA a llif i'r cwrs dŵr, yn unol â chytundeb gyda'r swyddog SAB. Mae cais cysyniad wedi cael ei gyflwyno i'r Awdurdod er mwyn iddo adolygu a rhoi sylwadau, a bydd cais llawn yn cael ei gyflwyno'n unol â chyflwyniad y Cais Cynllunio.

POLISI PS 19: GWARCHOD A BLE'N BRIODOL GWELLA'R AMGYLCHEDD NATURIOL a Polisi AMG 3: GWARCHOD A GWELLA NODWEDDION A RHINWEDDAU SYDD YN NODEDIG I GYMERIAD Y DIRWEDD LEOL

Fel soniwyd eisoes, mae Lingard Farrow Styles wedi cynnal Asesiad o'r Effaith Weledol ar y Dirwedd, ac maent wedi nodi nad yw'r ysgol newydd yn effeithio ar yr ardal cymeriad dynodedig na chymeriad y dirwedd leol. Nod y cynnig yw gwella'r safle drwy wella'r bioamrywiaeth fel y'i nodwyd yng nghynllun tirwedd LFS.

POLISI AMG 5: CADWRAETH BIOAMRYWIAETH LEOL

Mae adroddiad Ecoleg wedi cael ei gyflawni ar gyfer y safle yn rhan o'r Cais, sy'n nodi nad yw'r cynnig yn effeithio'n negyddol ar foamrywiaeth leol y safle ac y bydd unrhyw newid yn welliant i werth ecolegol y safle.

2.3 NODWEDDION A CHYFLWR Y SAFLE

Ar hyn o bryd mae'r safle'n dir glas bugeiliol, gyda rheilffordd tua'r De, wal gynnal ar gyfer yr A497 tua'r Gogledd, ardal goedwigog tua'r Dwyrain ac mae'r dirwedd fugeiliol yn ymestyn tua'r Gorllewin. [Mae'r map ar y dde'n dangos lleoliad presennol yr ysgol yng Nghricieth mewn glas a'r safle arfaethedig mewn coch - sylw gan MF: does dim map ar y dudalen hon], mae'r lleoliad presennol yn ganolog iawn i'r dref, ond yn dilyn cynnal astudiaeth o ddichonoldeb, y safle arfaethedig oedd fwyaf addas, a bydd yn symud 500m tua'r gorllewin.

Lleolir yr ysgol newydd arfaethedig ar dir glas i'r gorllewin o Gricieth. Lleolir y safle rhwng anheddiadau Cricieth a Llanystumdwy, tua 700m o ganol Cricieth. Mae'r ysgol wedi'i lleoli oddi ar yr A497 sy'n rhedeg ar hyd Penrhyn Llŷn yn cysylltu tref Porthmadog â Phwllheli.

Ar hyn o bryd, ceir mynediad i'r safle drwy gât cae tua'r gogledd-orllewin o'r safle, yn union oddi ar yr A497, ond mae'r mynediad hon yn gyfyngedig o ran lled a nodwyd bod yr ymlodiad gweledol yn anaddas ar gyfer mynediad i ysgol arfaethedig. Bydd rhaid i gerbydau gael mynediad i'r safle drwy'r ffin ogleddol hon, sy'n bennaf yn wal gynnal wedi'i gwneud allan o gerrig, fel sydd i'w gweld yn y lluniau ar y dde. Mae'r wal gynnal hon yn amrywio o 2 fetr i 4 metr mewn rhai lleoedd, bydd angen dymchwel rhan o'r wal er mwyn creu ffordd fynediad i'r safle. Fodd bynnag, nid yw'r wal yn cynnig lefel dda o ddiogelwch ar y safle, a bydd hefyd yn gymorth o ran lleihau effaith llygredd sŵn y traffig ar yr A497.

2.00 - CYD-DESTUN

YSGOL GYNRADD NEWYDD

YSGOL TREFERTHYR, CRICIETH

Cafodd ffin orllewinol y safle ei phennu ar sail yr arwynebedd fyddai ei angen ar yr ysgol, a does dim ffin bresennol ar y safle'n benodol, fodd bynnag bydd llinell y coed presennol yn yr ardal hon yn creu ffin gryf i gae agored yr ysgol, ac yn gwahanu'r ysgol rhag y porfeydd cyfagos. Mae'r tir o amgylch y ffin hon ychydig yn wlyb. Bydd y cwrs dŵr sy'n bwydo i mewn i'r ardal hon yn cael ei wyro er mwyn lleihau lefel y dŵr, gan wneud y tir ychydig yn fwy addas ar gyfer tir ysgol a chae chwarae.

Mae nifer sylweddol o goed ar y safle; ac mae Eryri Arb. wedi cynnal adroddiad coedyddiaeth i adnabod a chategoreiddio'r coed i ddeall y gwaith sydd ei angen ar unrhyw rai o'r coed. Mae'r coed yn bennaf wedi'u lleoli ar ddwyrain y safle y tu mewn i gyffwrdd yr A497 a Lon Fel. Yn dilyn yr adroddiad coedyddiaeth, bydd y rhan fwyaf o'r coed hyn yn cael eu cadw, gyda rhai mewn cyflwr gwael fydd angen eu torri i lawr. Bydd effaith gwaredu unrhyw goed yn cael ei lleddfu drwy blannu coed newydd er mwyn helpu i ategu'r naws goediog yn yr ardal. Mae cornel hon y safle hefyd yn bwynt mynediad rhesymegol i gerddwyr a beicwyr sy'n dod i'r safle.

Mae coed yr ardal ddwyreiniol hefyd yn parhau ar hyd y ffin ddeheuol sy'n gwahanu'r safle o reilffordd heb lawer o wasanaethau aml ym Mhenrhyn Llŷn. Mae'r llystyfiant sy'n rhan o'r ffin hon yn gymysgedd o goed aeddfed a rhywogaethau mwy arloesol sydd wedi dod i'r amlwg yn y 10-20 mlynedd ddiwethaf, gan greu ffin gryf gyda'r llystyfiant yn cyfyngu ar effaith sŵn a golygfeydd y rheilffordd. Mae hefyd bocs signalau ar hyd y ffin hon, a bydd angen i Network Rail gael mynediad iddo at ddibenion cynnal a chadw.

2.00 - CYD-DESTUN

YSGOL GYNRADD NEWYDD

YSGOL TREFERTHYR, CRICIETH

2.00 - CYD-DESTUN

YSGOL GYNRADD NEWYDD

YSGOL TREFERTHYR, CRICIETH

3.00 - FFACTORAU SY’N EFFEITHIO AR DDATBLYGU

3.01 TAN 15 – DATBLYGU A PHERYGL LLIFOGYDD

Mae gwefan Cyfoeth Naturiol Cymru, wnaeth ddarparu’r map perygl llifogydd ar y dde, yn cadarnhau nad yw’r safle dan sylw o fewn gorlifdir afonol na llanw. Fodd bynnag, mae Waterco Consultants wedi cyflawni Asesiad Canlyniadau Llifogydd ar ran yr Ymgeisydd, fydd yn cael ei gyflwyno gyda’r Cais Cynllunio.

3.02 AMODAU TIR PRESENNOL

Trafodir amodau’r tir yn yr Adroddiad Geo-Amgylcheddol fydd yn cael ei gyflwyno yn rhan o’r Cais Cynllunio.

3.03 ARCHAEOLEG

Ni ddaeth yr Adroddiad Archaeoleg fydd yn rhan o’r Cais Cynllunio o hyd i unrhyw faterion archaeolegol sylweddol fyddai’n cael effaith ar unrhyw ddatblygiad arfaethedig.

3.04 GWASANAETHAU ARFAETHEDIG

Mae’r holl chwiliadau cyfleustodau gwasanaethau wedi cael eu cynnal, ac maent yn dangos y posibilrwydd o gysylltu â gwasanaethau un ai ar yr A497, Lôn Fel neu’r ffordd fynediad ar gyfer y depo Dŵr Cymru i’r gorllewin o’r safle tuag at Lanystumdwy. Ar hyn o bryd, ni ragwelir y bydd yr ysgol yn cysylltu â phrif gyflenwad nwy a bydd yn cynhyrchu gwres a dŵr poeth drwy bympiau gwres. Hefyd, bydd y poptai yn y gegin yn hollol drydanol gyda hobiau anwytho. Bydd isbwerdy newydd yn cael ei adeiladu ar y safle er mwyn gwasanaethu’r ysgol.

3.05 DRAENIO

Bydd y strategaeth ddraenio dŵr wyneb ar gyfer y safle yn cael ei manylu’n unol â Gweithrediad Atodlen 3 Senedd Cymru, gan sicrhau y bydd system ddraenio sy’n cydymffurfio’n llwyr yn cael ei gweithredu. Bydd hyn yn cyfyngu ar lif y safle i lefelau dŵr ffo’r tir glas presennol, wrth sicrhau bod capasiti o fewn y dyluniad ar gyfer digwyddiadau stormydd hyd at a chan gynnwys y digwyddiad 1 ym mhob 100 mlynedd, gyda chapasiti 30% ar gyfer newid hinsawdd a 10% ar gyfer ymgripiad trefol.



3.00 - FFACTORAU SY’N EFFEITHIO AR DDATBLYGU

YSGOL GYNRADD NEWYDD

YSGOL TREFERTHYR, CRICIETH

Llun 01 - Llun o’r cynllun rheoli llifogydd, Cyfoeth Naturiol Cymru

Llun 02 - Llun o’r safle o’r de ger y tir gwlyb

01

02



4.00 - AMCANION DYLUNIO

4.01 Y BRÏFF

Mae'r prosiect yn cynnwys dylunio ac adeiladu Ysgol Gynradd newydd ar gyfer Ysgol Trefferthyr yng Nghricieth, wedi'i lleoli ar safle tir glas i'r de o'r A497 tua'r gorllewin o Gricieth.

Mae'r Brîff ar gyfer datblygu ysgol gynradd newydd gyda chwe dosbarth, dosbarth anghenion dysgu ychwanegol (ADY), Uned Blynyddoedd Cynnar yn ogystal â nifer o fannau addysgu gwahanol, neuadd, ac ardaloedd staff a gweinyddol.

Mae angen yr ysgol er mwyn ateb y galw am ragor o leoedd i ddisgyblion i leddfu'r pwysau ar ysgolion cynradd lleol, gan gynnwys Ysgol Trefferthyr, sydd wedi'u gordansgrifio, ac i sicrhau bod lle ar gael i ddisgyblion o ddatblygiadau newydd yn yr ardal.

Bydd y prosiect yn un o'r ysgolion yn rhan o Raglen Ysgolion yr 21ain Ganrif Cyngor Gwynedd, sy'n rhan o'i gynllun Moderneiddio Ysgolion Cynradd.

Y prif fesur yw gwella gwasanaethau addysgol Ysgol Trefferthyr drwy ddarparu cyfleusterau Addysg Gynradd modern, gan greu potensial ar gyfer twf a hwyluso gwasanaethau gwell, gwell integreiddiad a mynediad i'r ardal.

03

Llun 01 - Cynllun Adeilad arfaethedig yn dangos gosodiad yr adeilad

4.00 - AMCANION DYLUNIO

YSGOL GYNRADD NEWYDD

YSGOL TREFERTHYR, CRICIETH

AINSLEY GOMMON ARCHITECTS AG | A

4.02 CYSYNIAD AC EGWYDDORION DYLUNIO

O'r cychwyn cyntaf, nod pob parti gan weithio'n agos gydag Ysgol Trefferthyr, Cyngor Gwynedd, y gymuned leol a rhanddeiliaid eraill, oedd creu cyfleuster modern gydag offer da fydd yn gwella amgylchedd dysgu'r disgyblion. Er ei fod yn gyfoes, mae'n rhaid i'r datblygiad weddu i'r dirwedd a bod yn ynni-effeithlon, gan annog gweithrediad hawdd a chyfleus, a chan geisio cyflawni rhagoriaeth BREEAM.

Roedd y brif egwyddor wnaeth arwain dyluniad cychwynol yr ysgol yn deillio o'r ysgol yn bod yn is na lefel yr A497 ac mae gan ran fwyaf y datblygiad do ar lefel isel er mwyn gweddu i'r dirwedd, tra bod dyluniad y Neuadd yn creu elfen fwy sydd ychydig yn uwch na gweddill yr ysgol. Mae'r ymagwedd hon yn adlewyrchu dyluniad strwythurau amgylcheddol nodweddiadol mewn caeau cyfagos.

Cafodd yr adeilad ei sefydlu ar egwyddorion gweddu i'r dirwedd fel nad yw'n tarfu ar nodweddion gwledig y safle, ond yn dal i gynnig amgylchedd diogel, addas a chyfoethog i ddisgyblion yr ysgol newydd. Mae ffurf yr adeilad yn helpu i wahanu'r ysgol o ran Cyfnodau Allweddol a chreu amgylchedd diogel ar yr un pryd, gan wahanu'r ffordd a'r ysgol. Bydd goruchwyliaeth oddefol o'r manau chwarae'n creu gofod chwarae diogel i bob blwyddyn yn yr ysgol.

Bydd yr ysgol yn hygyrch i bawb gyda chyfleusterau megis dosbarthiadau ADY a chyfleusterau hylendid. Bydd yn addas i gadeiriau olwyn gyda mynediad gwastad drwyddi draw, sy'n bodloni Rhan M, ond hefyd yn helpu'r adeilad i fod yn addas i'w gyd-destun. Mae gostwng uchder yr adeilad yn lleihau effaith weledol y datblygiad, a diolch i ddewisiadau dylunio allweddol megis ei osodiad a'i arwyneb, yn help o ran gweddu i'w amgylchiadau coedlog.

Cafodd gosodiad y safle ei lywio'n helaeth drwy weithio gyda chywchlinau presennol er mwyn lleihau nifer y gwaith tir fyddai ei angen, ac roedd hefyd yn ystyried RPAau coed presennol. Roedd y gwahaniaeth mewn lefel rhwng y ffordd a'r safle'n golygu bod ffordd fynediad yr ysgol a'r maes parcio ar lethr er mwyn ymdrin â hyn, ond roedd hefyd yn ategu'r cysyniad o leoli'r adeilad yn nwf yn y dirwedd.

Cafodd y deunyddiau ar gyfer adeilad yr ysgol eu dewis drwy astudio'r ardal leol yn fanwl, ac ystyried pa mor hawdd fyddai eu hadeiladu. Dewiswyd y cerrig er mwyn daearu oherwydd y cyd-destun daearegol a'r tebygrwydd pensaernïol gydag adeiladau'r ardal. Mae'r paneli cyfansawdd gyda haen metel yn cael eu defnyddio i adeiladu graddfa'r adeilad ac i ychwanegu at elfennau o'r adeiladau megis y Brif Neuadd a'r Uned Blynnyddoedd Cynnar. Cafodd y paneli eu dewis hefyd oherwydd eu nodweddion amgylcheddol ardderchog.

Mae ffurf y to'n deillio o amcan dylunio i leihau effaith yr adeilad ar y dirwedd gyfagos. Mae codiad y to'n isel er mwyn lleihau graddfa ac effaith yr adeilad. Cafodd y deunydd ei ddewis er ymarferoldeb a hirhoedledd, a bydd dim angen llawer o waith cynnal a chadw. Mae'r gorffeniad hefyd yn lliw fydd yn lleihau'r effaith weledol i bobl sy'n cerdded heibio.

Cafodd y lliw, sef gwyrdd tywyll, ei ddewis ar sail astudiaeth o liwiau'r dirwedd gyfagos, ac edrych ar nodweddion y dirwedd sy'n cael eu cynnig ar y safle yn rhan o'r gwelliannau. Bydd y lliw'n debyg i liwiau gwyrdd golau'r dolydd tymhorol a'r coed fydd yn cael eu plannu o amgylch y safle.



4.00 - AMCANION DYLUNIO

YSGOL GYNRADD NEWYDD

YSGOL TREFERTHYR, CRICIETH

Llun 01 - Cynllun yr adeilad

Llun 02 - Gweddun arfaethedig



Yr unig elfen fydd yn uwch na'r to isel fydd y Brif Neuadd. Mae'r bwriad o efelychu beudy neu gwt amaethyddol yn amlwg oherwydd y dewis o do proffil dur rhychiog du fel deunydd, ac mae'r deunydd hwn hefyd yn cael ei ystyried ar gyfer waliau rhan hon o'r adeilad.

4.03 GOFYNION

Y gofyniad yw ysgol 120+ gyda dosbarth ADY ac Uned Blynnydoedd Cynnar fydd â digon o le a chyfleusterau ar gyfer nifer y disgyblion. Mae canllawiau Bwletin Adeiladu 99, yr Adran Addysg, a'r Briff Sgiliau, y Fframwaith ar gyfer Prosiectau Ysgol Gynradd, hefyd wedi cael eu hystyried.

Mae cynllun yr adeilad yn ystyried lefelau'r ardal gyfagos, yr olygfa o'r A497 a hefyd y dadansoddiad safle a gynhaliwyd cyn dechrau'r gwaith dylunio. Mae gosodiad yr adeilad wedi cael ei ddylunio mewn ffordd fydd yn rhoi'r ystafelloedd cysylltiedig yn agos i'w gilydd, wrth feddwl am eu graddfa a'u gweithgareddau.

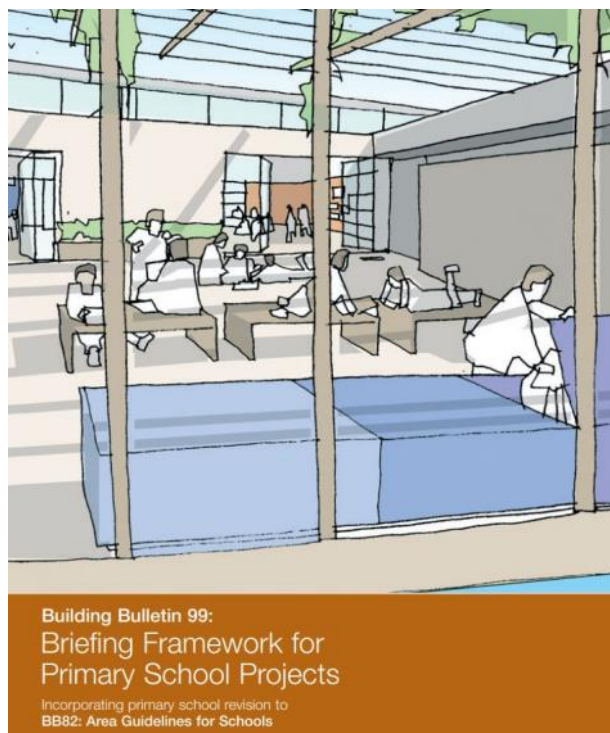
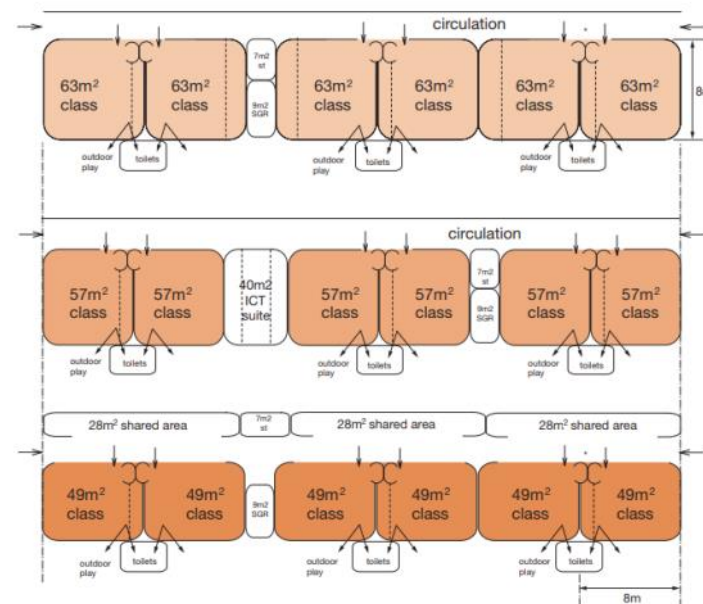


Figure C.5: Six classroom options

This diagram indicates how a basic teaching area of 378m², equivalent to six adaptable classroom areas of 63m² (which is at the top of zone C) plus a shared resources store, small group room (SGR), classroom stores and a circulation route can suit a variety of provision for different schools and for future learning options in KS1 or 2. Here, the partition walls are assumed to be moved, whereas toilets, windows and doors remain unaltered.



02	03
----	----

Llun 02 - Clawr BB99
Llun 03 - Cytundeb diagramatig arferol a nodir yn BB99

4.00 - AMCANION DYLUNIO

YSGOL GYNRADD NEWYDD

YSGOL TREFERTHYR, CRICIETH

5.00 CYMERIAD

5.1 GOSODIAD A THIRWEDD

Mae darparu'r adeilad ar y safle hwn yn cynnig adnodd addysgol a chymunedol sydd wir ei angen. Mae graddfa a mas unrhyw adeilad newydd yn cael ei ystyried yn ofalus, fel bod modd sicrhau ei fod yn gweddu i'r cyd-destun cyfagos. Mae'r ffurf adeiledig yn gyfannol i alluogi cymaint o le ag sy'n bosibl ar gyfer ardaloedd chwarae caled a meddal, a hefyd y cyfleusterau chwaraeon sydd eu hangen.

Er bod siâp y cynllun wedi cael ei ddylunio i greu gofod preifat a rhannol breifat i'r ysgol, mae hefyd yn ystyried y berthynas gyda'r ffordd gyfagos sy'n goredrych y safle.

Mae'n rhaid i'r tirwedd cyffredinol gynnwys y ddarpariaeth ganlynol, fel y'i nodwyd ym mrieff ein Cleient ac yn BB99: ardal chwaraeon, ardal gemau aml-ddefnydd, parth addysgu am gynefinoedd ac ardaloedd chwarae caled a meddal. Lingard Farrow Styles sydd wedi dylunio tirwedd yr ysgol, ac mae eu cynlluniau'n rhan o'r Cais Cynllunio hwn. Wrth gwrs, mae gwybodaeth bellach ar gael ar eu cynigion, yn ogystal ag effaith y cynigion a archwilwyd yn fanylach yn eu LVIA.

Ni fydd llawer o newid i'r wyneb-wedd wrth nesáu at y safle o Gricieth, gyda'r ardal goeddiog yn parhau. Bydd coed peryglus yn cael eu torri a choed newydd yn cael eu plannu er mwyn sicrhau sefydlogrwydd y coed presennol, a sicrhau y bydd y coetir hwn yn ased gweledol ac ecolegol gwerthfawr yn yr ardal am flynyddoedd i ddod.

Mae prif ffin y safle sy'n ymylu ar yr A497 eisoes yn elwa ar wahaniaeth sylweddol o ran lefel. Bydd y ffin hon hefyd yn cael ei phlannu gyda chlustogfa, fydd yn cael ei dylunio gan LFS. Bydd y glustogfa'n creu llawer o fanteision: cynyddu nifer y coed sy'n cael eu plannu, clustogfa weledol rhwng y ffordd a'r ysgol, clustogfa o ran sain i leihau effaith y ffordd a fydd hefyd yn parhau i gynyddu'r manteision ecolegol, gyda chyfle i gynyddu'r fioamrywiaeth ar y safle.

Bydd y ddyfodfa ar hyd y ffordd fynediad a'r llwybr troed yn cael ei phlannu ar y ddwy ochr er mwyn creu trothwy pwysig i bawb sy'n cyrraedd yn yr ysgol. Y tu mewn i safle'r ysgol, mae'r dirwedd gyfagos yn agor i fyny, gyda manau chwarae ac amgylcheddau dysgu awyr agored yn manteisio i'r eithaf ar olygfeydd pell o'r caeau cyfagos a thuag at y môr. Bydd y plannu'n canolbwyntio ar rywogaethau brodorol heb lawer o gynnal a chadw. Bydd y rhywogaethau hyn yn dod yn adnodd dysgu naturiol, fel bod y disgyblion yn gallu ymgysylltu â'u hamgylchiadau a darparu budd ecolegol enfawr i'r safle, sydd ar hyn o bryd yn cael ei ystyried fel un gwerth isel oherwydd y diffyg rhywogaethau a diffyg rheoli tirwedd cyson.

Mae'r ffigurau ynghylch safonau parcio'r safle, fel y'i cytunwyd arnynt gan Adran Briffyrdd Cyngor Gwynedd, ar gael i'w gweld yn Arolwg Traffig Cyngor Gwynedd. Rydym wedi ystyried lleoliad priodol y canlynol er mwyn creu'r gosodiad arfaethedig:

- Yr ysgol a'r dosbarth meithrin
- Manau parcio i bobl anabl (gan gynnwys ymwelwyr)
- Man gollwng
- Cerbyd masnachol
- Beics disgyblion a staff



5.00 CYMERIAD

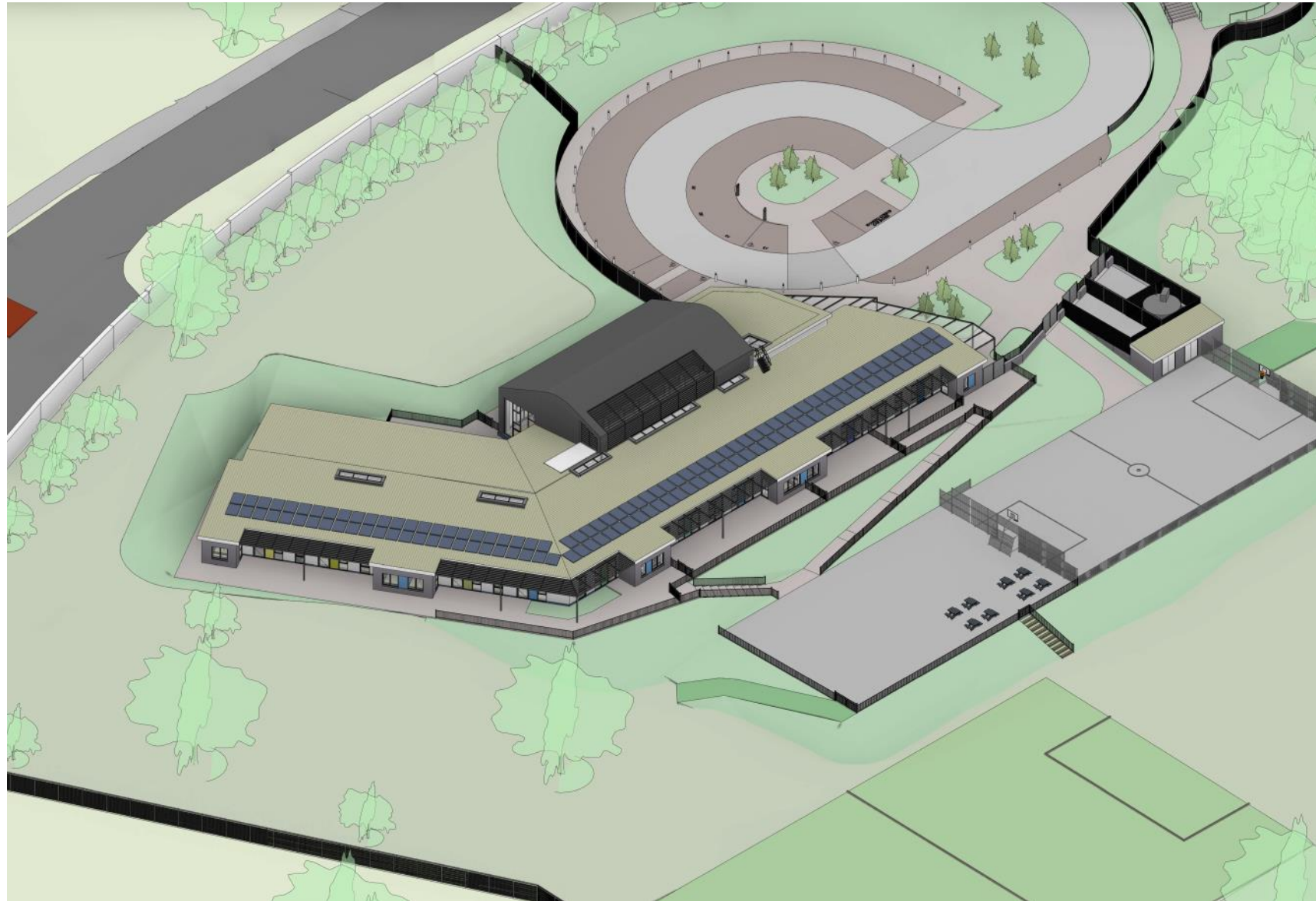
YSGOL GYNRADD NEWYDD

YSGOL TREFERTHYR, CRICIETH

Llun 01 - Cynllun Tirwedd arfaethedig

Llun 02 - Gweddllun arfaethedig





5.02 GRADDFA

Mae safle arfaethedig y datblygiad wedi'i leoli mewn ardal wledig, a bydd graddfa'r adeilad arfaethedig yn adlewyrchu hyn. Bydd yr adeilad yn bennaf yn un-llawr, gyda rhannau deulawr ar gyfer peiriannau a gwasanaethau. Mae hyn yn adlewyrchu natur cyffredinol yr adeiladau amaethyddol a phreswyl cyfagos. Bydd yr adeilad yn cael ei ddylunio mewn ffordd fydd yn helpu i leihau graddfa gyffredinol ac effaith weledol yr adeilad ar yr amgylchedd cyfagos, yn benodol drwy ei leoli'n is na lefel y ffordd a cheisio lleihau effaith y to gan ddefnyddio to gwyrdd. Yn ogystal ag ymwneud â'r ffordd, bydd yr adeilad hefyd yn cael ei ddylunio gan gadw'r berthynas gyda'r coetiroedd cyfagos mewn cof.



03

Llun 03 - Golygfa 3D o'r dde o ddyluniad yr ysgol yn dangos ei chysylltiad gyda'r ardaloedd cyfagos

04

Llun 04 - Gweddlyn yr ysgol yn dangos y brif neuadd uwch ben strwythur isel y to

5.00 CYMERIAD

YSGOL GYNRADD NEWYDD

YSGOL TREFERTHYR, CRICIETH

AINSLEY GOMMON ARCHITECTS AG | A

5.03 EDRYCHIAD

Mae cymeriad gwledig safle'r datblygiad yn golygu bod cyfres addas o ddeunyddiau yn allweddol o ran sicrhau nad yw'r datblygiad yn edrych yn estron, a nod y dewisiadau yw ategu'r cyd-destun cyfagos. Bydd deunyddiau'n cael eu defnyddio i ategu swyddogaeth yr adeilad mewn ardaloedd penodol, a bydd yn helpu i dorri i lawr graddfa'r datblygiad a'i roi ar raddfa ddynol.

Bwriedir y bydd y datblygiad newydd yn ystyried y cymeriad presennol wrth hefyd gynnal diddordeb pensaernïol ac amrywiaeth o fewn ffurf a manylion yr adeilad i greu cynllun gwych yn yr ardal. Mae ffurf adeileddig allanol yr adeiladau wedi cael ei ddylunio gyda thoeau isel er mwyn i'r adeiladau weddu i'r dirwedd, waliau cerrig trwm a ffenestri mynegiannol. Mae cyfres o ddeunyddiau wedi cael eu dewis mewn ffordd sensitif er mwyn lleihau effaith yr adeilad a galluogi'r datblygiad i fod yn sympatheg i'r cymeriad lleol. Y deunyddiau allanol arfaethedig yw:

WALIAU CERRIG: Bydd rhai rhannau o waliau ffin/cynnal presennol a waliau allanol yr adeiladau newydd yn cael eu cladio gyda cherrig naturiol, yn benodol mewn lleoedd sy'n uwch na phrif ôl-troed yr adeilad ar gyfer ystafelloedd newid, toiledau a manau addysgu ymarferol. Bydd y cerrig yn dod o broses ddymchwel y wal bresennol neu o'r ardal leol ac yn galluogi'r adeilad i weddu i'w gyd-destun.

WALIAU RENDR: Bydd mwyafrif deunyddiau allanol y dosbarthiadau a'r fynedfa yn waliau rendr gwyn. Bydd y rhain yn debyg i nifer fawr o dai yn yr ardal leol ac yn sicrhau bod yr ysgol yn teimlo'n gyfarwydd i ddisgyblion. Mae'n cyferbynnu ag elfennau megis waliau cerrig.

PROFFILIAU METEL Â HAEN LLIW: Fel prif ddeunyddiau cladin y neuadd, bydd y paneli'n galluogi i'r ysgol newydd gael ei hadeiladu'n rhwydd ac yn gyflym, ond byddant yn cael eu defnyddio mewn ffordd fydd yn rhoi cyfle i ategu'r elfennau hyn. Drwy ddefnyddio amryw baneli o amgylch y fynedfa, bydd graddfa gyffredinol yr adeilad yn cael ei lleihau a fertigoledd y coetir yn cael ei adlewyrchu gan ogwydd y cladin yn y fynedfa.

TO: Dyluniwyd y to mewn ffordd isel, fel nad yw'n cael llawer o effaith ar yr ardal gyfagos, a bydd y lliw a ddewiswyd, sef gwyrdd tywyll, yn helpu i'w guddio yn y dirwedd gyfagos.

TO PV: Cynigir to ffotofoltaidd hollol integredig ar rannau o lethr y to sy'n wynebu'r de, ni fydd hyn yn rhy ddominyddol yn weledol o brif edrychiad yr adeilad, gan ei fod yn wynebu oddi wrth ffasâd y de.

FFENESTRI: Bwriedir defnyddio cyfuniad o ffenestri alwminiwm llwyd ac uPVC gydol yr adeilad. Bydd graddfa'r ffenestri hyn yn newid ar hyd y gweddllun sy'n ychwanegu diddordeb ac amrywiaeth i'r gweddllun, tra bod y rhythm yn adlewyrchu'r gosodiad mewnol; bydd ffenestri to yn y coridorau yn helpu i ychwanegu golau i'r cynllun, a hefyd yn ffordd o awyru'r gofod canolog hwn yn naturiol.



Llun 01– Golygfa erial o'r ysgol arfaethedig, yn edrych tua'r De

5.00 - CYMERIAD

YSGOL GYNRADD NEWYDD

YSGOL TREFERTHYR, CRICIETH

5.04 DWYSEDD, CYMYSGEDD A DEFNYDD

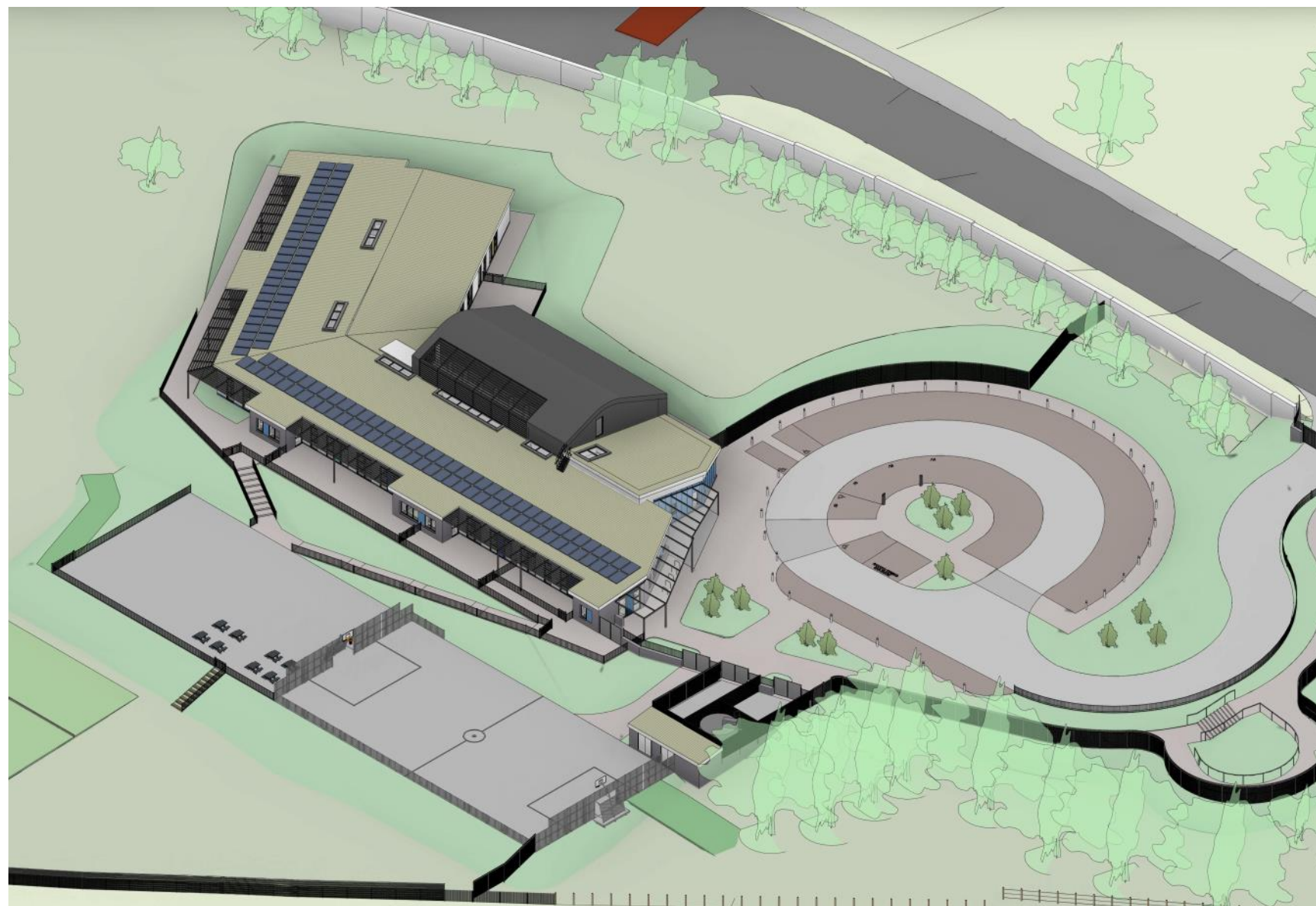
Bydd y datblygiad yn cynnwys 6 dosbarth, 1 dosbarth anghenion dysgu ychwanegol (ADY), Uned Blynnyddoedd Cynnar ynghyd â nifer o fannau addysgu gwahanol, neuadd fawr, ac ardaloedd staff a gweinyddol.

Bydd yr ysgol hefyd yn cynnwys yr adnoddau canolog canlynol;

- Llyfrgell / Ystafell TG / dosbarth Gwyddoniaeth Fwyd
- Prif Neuadd (sydd hefyd yn cael ei defnyddio ar gyfer bwyta)
- Ystafell grwpiau bach a gofod addysgu ymarferol
- Storfa gadeiriau
- Storfa llwyfan/cyfleustodau
- Storfa AG (mewnol ac allanol)

Cyfleusterau'r gegin/ystafell arlwy

- Ardaloedd staff a gweinyddol
- Prif Fynedfa/swyddfa gyffredinol/derbynfa
- Swyddfa'r Pennaeth/ystafell gyfarfod
- Ystafell staff
- Ystafell CPA
- Ystafell gweinydd
- Bae reprograffeg
- Gofalwr/cynnal a chadw
- Storfa stoc ganolog
- Ardal salwch
- Ystafell therapydd
- Toiledau/cyfleusterau hylendid hygrych
- Toiledau ymwelwyr a phobl anabl
- Toiledau staff
- Storfeydd glanhawyr



02

Llun 02 - Golygfa arial o'r ysgol arfaethedig, yn edrych tua'r Gogledd Orllewin

5.00 - CYMERIAD

YSGOL GYNRADD NEWYDD

YSGOL TREFERTHYR, CRICIETH

AINSLEY GOMMON ARCHITECTS AG | A

5.05 ARDALOEDD ALLANOL

Yn rhan o'r cynllun safle ar y dde, mae dyluniad tirwedd cychwynnol yn arddangos yr ardaloedd allanol Meithrin i Flwyddyn 2 - eu lleoli gan wynebu'n union tua'r De ar hyd prif ran yr adeilad, gyda Blynydd...

Mynedfa'r Ffordd Fynediad a'r Maes Parcio:

Bydd system ffordd unffordd newydd yn cael ei chreu at ddibenion mynediad o'r A497, gyda 2 fan g... beics ar hyd y prif lwybr i gerddwyr a beicwyr yn teithio trwy'r ardal goedwigog tua'r dwyrain, gan he...

Ardal Gynefin/Ysgol Goedwig:

Wrth ddod i mewn o'r dwyrain o'r MUGA, bydd yr ardal goedwigog hon yn cael ei defnyddio fel ysgol greu amgylchedd wirioneddol ffoamrywiol fydd yn galluogi'r disgyblion i ymgysylltu'n weithredol yn y...

Prif Fynedfa a man gollwng ADY/Meithrin:

Bydd gan y brif fynedfa arwyneb gwastad caled gyda ffordd resymegol o'i chyrraedd. Bydd hi'n hys... fynediad penodol eu hunain i'r chwith o brif fynedfa'r ysgol.

Ardal Garddwriaeth:

Bydd yr ardal garddwriaeth, fydd yn cael ei sefydlu yn y dyfodol i'r gogledd o'r ysgol, yn creu gofod g... hytrach na chael ei phennu gan y tîm dylunio.

Ardal Cae Chwarae MUGA:

Bydd MUGA gyda ffensys a heb oleuadau'n cael ei darparu ar gyfer chwaraeon ac amser chwarae, a t... nosweithiau rhieni neu berfformiadau ysgol.



Cafodd blynyddoedd...

fyd fan gollwng. Cyf...

ethau newydd yn cael...

caled. Bydd gan ddi...

ldoedd a'i phlannu e...

hwanegol ar adegau...

5.00 - CYMERIAD

YSGOL GYNRADD NEWYDD

YSGOL TREFERTHYR, CRICIETH

Llun 01 - Cynllun Safle arfaethedig yn dangos yr ardal allanol



6.00 - CYNALIADWYEDD AMGYLCHEDD

6.01 LLEOLIAD TIRWEDD/TREFLUN

Ar ôl ystyried nifer o safleoedd gwahanol yn yr ardal, cafodd y safle presennol ar hyd yr A497 i'r Gorllewin o ganol tref Cricieth ei ddewis fel yr un mwyaf addas ar gyfer y cynnig. Ar hyn o bryd, mae'r safle arfaethedig yn dir glas bugeiliol, gyda rheilffordd tua'r De, wal gynnal ar gyfer yr A497 tua'r Gogledd, ardal goediog tua'r Dwyrain ac mae'r dirwedd fugeiliol yn ymestyn tua'r Gorllewin.

Fel y'i nodwyd eisoes, mae Lingard Farrow Styles wedi cynnal Asesiad o'r Effaith Weledol ar y Dirwedd sy'n archwilio effaith y datblygiad ar y dirwedd a'r treflun; a bydd yr Asesiad hwn yn rhan o'r Cais Cynllunio. Yn yr adroddiad, maent wedi dod i'r casgliad: *"Ni adnabuwyd unrhyw effeithiau sylweddol ar y dirwedd na'n weledol. Mae'r plannu arfaethedig yn chwarae rhan o ran lleihau nifer yr effeithiau gweledol a'r effeithiau ar y dirwedd. Ystyrir bod y datblygiad arfaethedig yn dderbyniol o ran ei effeithiau tebygol ar y dirwedd ac yn weledol."*

Bydd cynllun tirwedd meddal manwl yn cael ei ddarparu ar gyfer y safle ac yn ymgorffori ardaloedd cynefinoedd, gwelyau plannu i'r plant eu defnyddio yn y dyfodol, arwynebau caled a meddal ac ystod o barthau dysgu allanol gwahanol. Bydd y coed a'r planhigion newydd yn ystyried y grŵp defnyddwyr a'i berthynas â'r dirwedd gyfagos a'r ardal leol.

6.02 BIOAMRYWIAETH A'R AMGYLCHEDD LLEOL

Cynhaliodd Gritten Ecology Arolwg Ecolegol a fydd yn cael ei gyflwyno gyda'r Cais Cynllunio. Mae'r adroddiad yn nodi *"Mae'n werth nodi ar y dechrau nad yw'n ymddangos fel bod unrhyw safleoedd dynoededig ynghylch y tir dan sylw yn yr arolygon ecolegol, ond argymhellir y dylai arolygon yn y dyfodol gynnwys chwilio o gronfa ddata COFNOD, y Ganolfan Gofnodion Leol."* Daw'r adroddiad i'r casgliad bod gan y safle fioamrywiaeth isel yn bennaf, yn benodol o amgylch ardaloedd sy'n cael eu datblygu fel y glaswelltir sy'n cael ei reoli drwy bori ar hyn o bryd. Fel y'i nodwyd yng nghynigion penseiri'r dirwedd a'r LVIA, bydd y cynnig yn gwneud ei orau i wella'r bioamrywiaeth ar y safle a gwella ecoleg yr ardal.

Ystlumod, Dyfrgwn, Llygod Dŵr a Moch Daear - Ni ddaethpwyd o hyd i arwyddion o ystlumod ar y safle. Fodd bynnag, argymhellir y dylid cynnal arolwg arall cyn torri'r coed a chyn dechrau adeiladu er mwyn gwneud yn siŵr nad oes unrhyw ystlumod wedi clwydo yn y coed.

Ymlusgiaid - Ystyrir ei bod hi'n annhebygol y bydd ymlusgiaid yn cael eu heffeithio gan y cynnig.

Madfallod Cribog - Cynhaliwyd dadansoddiad eDNA ar y safle, ond ni ddaethpwyd o hyd i unrhyw arwyddion o fadfallod cribog. Felly, y casgliad oedd na fydd y rhywogaeth yn cael ei heffeithio gan y cynnig.

Adar - Ni fydd y cynnig yn cael effaith negyddol ar adar. Fodd bynnag, ni ddylid cynnal unrhyw waith coed ar gyfer yr ysgol newydd yn ystod tymor nythu'r adar, rhag ofn bod adar yn nythu yno. Os yw'r gwaith yn debygol o gyd-fynd â'r cyfnod hwn, argymhellir y dylid cynnal arolwg adar ychwanegol.

6.03 EFFEITHLONRWYDD YNNI/LLEIHOU CARBON



02

Llun 02 - Llun o'r beudy amaethyddol lleol mewn cae cyfagos, wnaeth ysbrydoli'r brif neuadd

03

Llun 03 - Golygfa o'r safle tua'r de

04

Llun 04 - Golygfa o'r coetiroedd presennol

6.00 - CYNALIADWYEDD AMGYLCHEDD

YSGOL GYNRADD NEWYDD

YSGOL TREFERTHYR, CRICIETH

Nod y strategaeth gynaliadwyedd yw lleihau'r galw am ynni a'r allyriadau carbon sydd ynghlwm wrth yr ysgol arfaethedig, ac felly lleihau'r effaith ar yr amgylchedd. Bydd yr ysgol newydd yn cynnwys nifer o ffynonellau ynni adnewyddadwy, fydd yn lleihau allyriadau carbon y datblygiad. Bydd yr ysgol newydd yn cynnwys pypiau gwres gyda ffynhonnell aer ar y toeau, paneli ffotofoltaidd a system awyru oddefol yn cyfnewid gwres i leihau llwythi cynhesu ac oeri'r adeilad. Mae'r gorwediadd, yr hinsawdd micro a'r ffurf adeiledig wedi cael eu hystyried yn ofalus i alluogi'r ysgol ardal newydd i elwa ar fudd solar goddefol a llawer o olau naturiol. Oherwydd natur adeilad yr ysgol newydd, bydd angen iddi gael ei hasesu dan BREEAM, bydd y cynigion yn dilyn yr egwyddorion cyn belled ag sy'n bosibl er mwyn cyflawni adeilad ynni effeithlon a chynaliadwy. Bydd y strategaeth gynaliadwy'n canolbwyntio ar ymagwedd 'ffabrig yn gyntaf' drwy fanteisio i'r eithaf ar berfformiad thermol a sefyllfa aerdyn ffabrig yr adeilad, wrth ddefnyddio gwres ynni effeithlon, dŵr poeth a goleuo, er mwyn gweld lleihad mewn allyriadau CO2 sy'n fwy na'r hyn sy'n ofynnol dan Reoliadau Adeiladu Rhan L. Yn unol â'r amodau cyllid, rhaid i'r adeilad newydd gyflawni o leiaf sgôr A EPC.

6.04 DEUNYDDIAU CYNALIADWY

Defnyddir dulliau adeiladu a deunyddiau sy'n gyfrifol yn amgylcheddol lle bo'n bosibl er mwyn creu adeilad sy'n effeithlon o ran ynni ac sy'n gyfrifol yn amgylcheddol. Bydd y deunyddiau'n dod o ffynonellau lleol ble bo'n bosibl er mwyn lleihau defnydd ynni trafndiaeth, ac i helpu i gynnal yr economi lleol.

Bydd yr ysgol yn cael ei hadeiladu gyda strwythur ffrâm dur gyda phaneli cladid metel ynysog cyfansawdd, rendr a waliau cerrig. Ein nod yw sicrhau bod y gwaith adeiladu yn llwyddo i gael sgôr A+ ac A yn y Canllaw Gwyrdd ar gyfer Manylebau ble bo'n bosibl.

6.05 DŴR

Er mwyn lleihau defnydd dŵr yr ysgol ardal newydd, bydd yr holl doiledau newydd yn rhai fflysiol deul a bydd gosodiadau hylendid llif isel yn cael eu cyflwyno. Bydd palmentydd athraidd yn cael eu defnyddio o amgylch yr adeilad i leihau lefelau'r dŵr wyneb sy'n llifo. Bydd ymagwedd peirianeg sifil yr ysgol yn cael ei chymeradwyo gan y SABS lleol ac yn sicrhau llawer o ystyriaeth o SUDau o fewn y dyluniad.

6.06 RHEOLI GWASTRAFF

Bydd cynllun lleihau gwastraff yn cael ei greu er mwyn dilyn 'Canllaw Ymarfer Da Lleihau Gwastraff Adeiladu' LIC, a bydd y contractwr yn aelod o'r Cynllun Adeiladwyr Ystyriol. Gweithredir strategaeth ailgylchu ar gyfer gwastraff mewnol yn unol â gweithdrefn yr Ysgol bresennol.

6.07 GWYDNWCH O RAN YR HINSAWDD

Er mwyn sicrhau y bydd y datblygiad arfaethedig yn gallu ymdopi ag unrhyw newidiadau hinsawdd yn y dyfodol, mae'r ysgol wedi cael ei dylunio i fod mor ynni-effeithlon ag sy'n bosibl.

6.00 - CYNALIADWYEDD AMGYLCHEDD

YSGOL GYNRADD NEWYDD

YSGOL TREFERTHYR, CRICIETH

7.00 - MYNEDIAD

7.01 LLEOLIAD Y SAFLE

Ar hyn o bryd, mae'r safle arfaethedig yn dir glas bugeiliol. O'i amgylch, ceir wal gynnal ar gyfer yr A497 tua'r Gogledd, ardal goedwig tua'r Dwyrain. Mae ger y rheilffordd tua'r De ac mae'r dirwedd fugeiliol yn parhau tua'r Gorllewin.

Saif yr ysgol newydd arfaethedig ar dir glas tua'r gorllewin o Gricieth. Lleolir y safle rhwng aneddiadau Cricieth a Llanystumdwy, oddeutu 700m o ganol tref Cricieth. Mae'r ysgol wedi'i lleoli oddi ar yr A497 sy'n rhedeg ar hyd Penrhyn Llŷn, yn cysylltu tref Porthmadog yn y Dwyrain â Phwlheli yn y Gorllewin.

7.02 DYLUNIO CYNHWYSOL

Prif nod y cynllun yw creu lle sy'n hawdd i bawb sy'n defnyddio'r ysgol gael mynediad iddo.

Bydd yr holl arwynebau allanol ar y safle mor wastad â phosibl, wedi'u gosod yn dda ac wedi'u gwneud allan o ddeunydd gwrthlithro. Bydd unrhyw uniadau rhwng y palmant neu rhwng newidiadau deunydd ddim mwy na 10mm o led, ac ni fydd unrhyw orchuddion mynediad cyfleustodau ar y tirweddu caled fwy â 5mm yn uwch na lefel y palmant. Os oes unrhyw newid o ran uchder neu gyfeiriad, bydd yr arwynebau wedi'u marcio'n glir gan newid i wead a lliw gwahanol a lle bo'n bosibl cwrw uchel neu reilen isel.

Bydd pob llwybr o leiaf 900mm o led a fydd yn parhau heb unrhyw rwystrau. Rhagwelir y bydd llwybrau o amgylch yr adeiladau o leiaf 1200mm er mwyn caniatáu mynediad i gadeiriau olwyn, a lle bo'n bosibl, byddant yn 1500mm o led. Bydd mynedfeydd i'r adeilad yn amlwg a bydd mynedfeydd â rampiau o leiaf 1200mm o led heb fod yn fwy serth na 1:12. Bydd pob drws o leiaf 800mm o led clir.

7.03 DARPARU DULLIAU TEITHIO AMGEN

Yn rhan o'r datblygiad ysgol, bydd nifer o addasiadau sifil yn cael eu cyflawni i wella diogelwch y plant a'r rhieni sy'n gyrru ac yn cerdded i'r ysgol. Bydd croesfannau newydd yn cael eu sefydlu yn ogystal ag ardaloedd i storio beics a sgwteri yn yr ysgol. Darperir man gollwng bysus a cheir ger y fynedfa i wneud siwrneiau'n haws. Hefyd, darperir mannau gwefru ar gyfer ceir trydan

7.00 - MYNEDIAD

YSGOL GYNRADD NEWYDD

YSGOL TREFERTHYR, CRICIETH

8.00 SYMUDIAD

8.1 INTEGREIDDIAD / CYSYLLTIADAU'R SAFLE

Mae'r cynigion yn cynnal ac yn gwella'r holl fynediad a chysylltedd presennol â'r ardal gyfagos, ac fe fydd darpariaeth well ar gyfer beics drwy ychwanegu lôn feics ar y ffyrdd mynediad gwell a gweithredu'r gwelliannau a nodir yn yr adroddiad arolwg traffig er mwyn annog teithio llesol.

8.2 DULLIAU TRAFNIDIAETH

Bydd yr holl gysylltiadau trafniadaeth presennol â'r safle'n cael eu defnyddio, a dulliau teithio cynaliadwy'n cael eu hannog.

8.3 GWASANAETHU

Darperir ardal barcio ddiogel ger y brif fynedfa ar gyfer cludiant a storio gwastraff.

8.4 PARCIO

Bydd system ffyrdd unffordd yn darparu ardaloedd gollwng a pharcio mwy diogel y gellid eu rheoli i staff a rhieni o fewn ffiniau'r ysgol. Mae darpariaeth ar gyfer man gollwng i fysus os bydd hyn yn dod yn ddull teithio angenrheidiol i ddisgyblion yr ysgol yn y dyfodol. Bydd y system ffyrdd newydd yn cael ei chreu gyda mynediad iddi o'r A497, gyda 2 fan gollwng penodedig ar gyfer cerbydau mwy a'r maes parcio. Defnyddir y maes parcio gan staff ac ymwelwyr, ac mae darpariaeth hefyd ar gyfer man gollwng. Bydd llwybr beics yn cael ei gyflwyno ar hyd y prif lwybr i gerddwyr a beics.

9.00 DIOGELWCH CYMUNEDOL

9.01 DIOGELU DRWY DDYLUNIO

Mae diogelwch yn hanfodol bwysig o fewn y datblygiad arfaethedig, ac mae dulliau o atal trosedd wedi cael eu hystyried ers dechrau'r gwaith dylunio. Byddwn yn ceisio cymeradwyaeth Secured By Design ar gyfer y cynllun. Mae cais Secured by Design wedi cael ei gyflwyno ac mae trafodaethau ynghylch y cynllun yn cael eu cynnal gyda'r Swyddog Dylunio Atal Troseddau a DOCO, David Williams.

Darperir teledu cylch cyfyng (CCTV) yn allanol o amgylch yr ysgol. Bydd yr Adran Gynllunio'n darparu gosodiad CCTV yn nes ymlaen. Darperir storfa feics ag achrediad SBD o fewn ffin yr ysgol fel bod modd i blant a staff eu cloi nhw i fyny mewn lleoliad diogel drwy'r dydd. Bydd modd goruchwyllo o'r brif swyddfa a swyddfa'r pennaeth.

9.02 TRIN Y FFINIAU

Er mwyn amgáu ac amddiffyn y safle, mae ystod o waith trin ffiniau arfaethedig. Bydd yr ysgol a'r ardaloedd chwarae cyfagos yn cael eu hamgau gan ystod o ffensys gyda graddau diogelwch amrywiol ar sail hierarchaeth pwysigrwydd. Defnyddir ffensys gwrth-ddringo er mwyn atal pobl rhag ceisio cael mynediad i'r adeilad newydd. Os oes ffens bresennol, bydd yn cael ei arolygu, ei wella neu ei ddisodli fel bo'r angen yn ôl eu hansawdd a'u cyflwr.

Bydd gatiau metel yn cael eu defnyddio ar gyfer mynediad rhwng y meysydd chwarae a'r ardal gollwng ADY, ac yn debyg i'r brif fynedfa, rhwng y cowt a'r iard gwasanaeth bydd wal gerrig gyda gatiau pren i wahanu'r ddau ofod.

Bydd ffens rheiliau pen cylchol 900m o uchder yn amgylchynu'r mannau chwarae awyr agored i bob dosbarth/grŵp blwyddyn i alluogi'r gofod ymddangos fel ei fod yn agored, ond bod yn ddiogel ar gyfer y plant sy'n chwarae yno ar yr un pryd.

Mae wal gynnal gerrig 900m o uchder yn rhedeg ar hyd blaen ochr orllewinol safle'r adeilad newydd, gyda rheiliau ar ei phen er mwy atal syrthio o'r ochr uwch ac i ddarparu ffin rhwng yr ysgol a'r llwybr troed cyhoeddus.

Bydd y ffin bresennol yn cael ei chadw o amgylch y rhan fwyaf o'r cae chwaraeon, ond darperir llwyn newydd tua'r gogledd o'r ddau gae chwaraeon ac ar hyd y ffin i Ysgol Friars tua'r dwyrain.

9.30 GORUCHWYLIAETH

Mae'r sawl ffenestr o fewn dyluniad amgaeedig yr adeilad yn galluogi goruchwyliaeth naturiol o'i amgylchiadau a'r ysgol ei hun. Mae lleoliad y swyddfeydd staff yn gymorth yn hyn o beth gan eu bod wedi'u lleoli'n wynebu'r cowt amgaeedig.

Mae'r holl ddosbarthiadau hefyd yn wynebu am allan, gan alluogi goruchwyliaeth o'r ardaloedd tirwedd feddwl sy'n amgylchynu'r ysgol. Edrycha'r ystafell staff dros y cowt mewnlol a'r maes chwarae caled er mwyn caniatáu rhagor o oruchwyllo yn ystod amser chwarae'r plant.

8.00 - SYMUDIAD / 9.00 DIOGELWCH CYMUNEDOL.

YSGOL GYNRADD NEWYDD

YSGOL TREFERTHYR, CRICIETH

Bydd goleuadau allanol sy'n sensitif i symudiad yn rhoi gwybod i'r cymdogion am unrhyw dresmaswyr fin nos neu gyda'r nos, ac yn helpu i'w hatal rhag ceisio mynd i mewn i'r adeilad. Hefyd, bydd camerâu CCTV yn goruchwyllo ac yn darparu tystiolaeth o unrhyw dresmaswyr o fewn y safle.

10.0 YMGYNGHORIAD CYMUNEDOL

10.01 YMGYNGHORIAD CYN-CAIS

Ar hyn o bryd, mae Ymgynghoriad Cyn-Cais llawn yn mynd rhagddo gyda'r gymuned leol a'r holl rhanddeiliaid cyn cyflwyno'r Cais llawn. Bydd Adroddiad Ymgynghoriad Cyn-Cynllunio (PAC) yn cael ei gyflwyno'n rhan o'r Cais Cynllunio. Lle bo angen, bydd y Tîm Dylunio'n ymateb i sylwadau'r ymgynghoreion yn yr Adroddiad. Cyflwynir dogfennaeth ychwanegol a diwygiedig yn rhan o'r Cais Cynllunio yn dilyn y cyfnod ymgynghori.

10.0 YMGYNGHORIAD CYMUNEDOL

YSGOL GYNRADD NEWYDD

YSGOL TREFERTHYR, CRICIETH